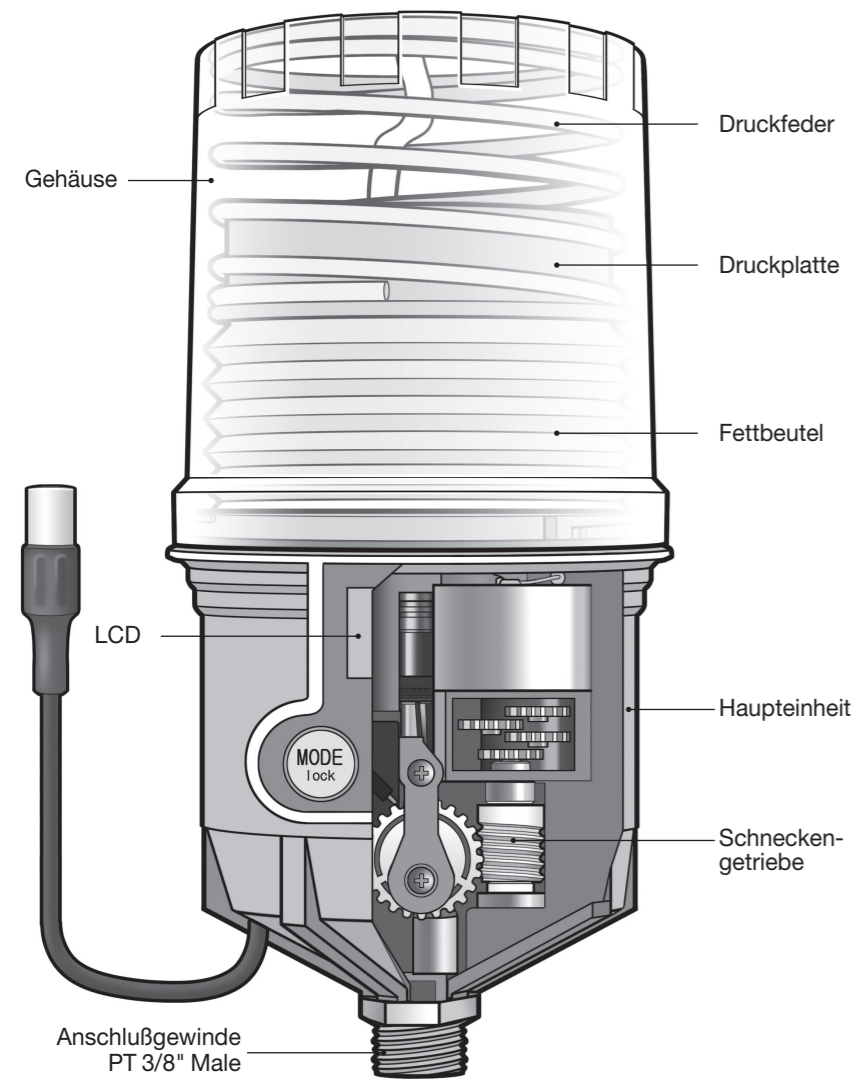
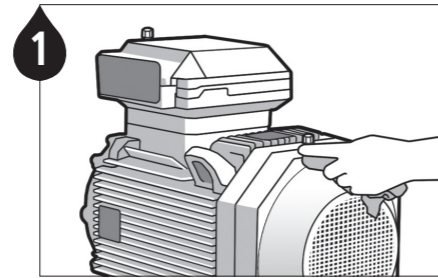


Produktbeschreibung

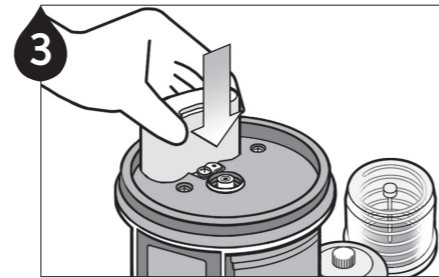


Installation-/Montageanweisungen

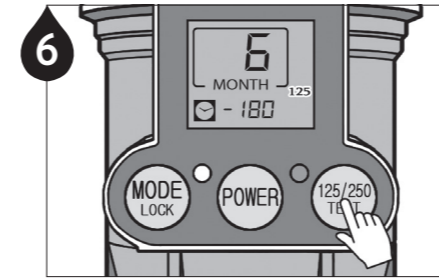
* Alle Teile sollten mit PTFE-Band fest zusammengebaut werden.



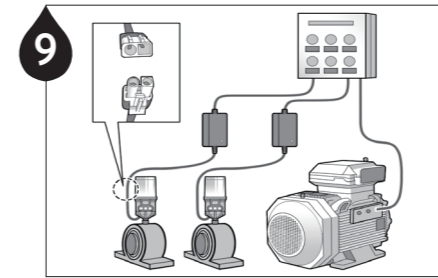
1 Entfernen Sie Verunreinigungen um die Schmierstelle.



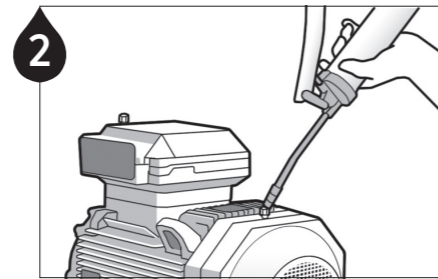
3 Setzen Sie die Batterie ein.



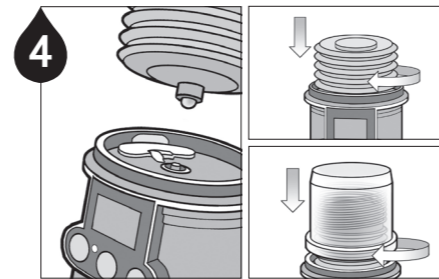
6 Wählen Sie den entsprechenden Fettbeutelkapazität durch das Drücken der 125/250/TEST-Taste. (Dieser Vorgang gilt nicht für 60ml und 500ml)



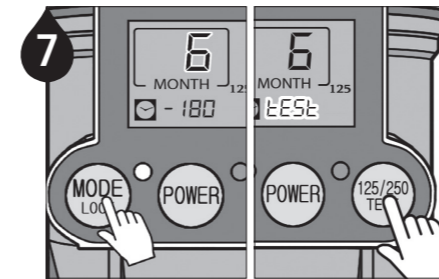
9 Schließen Sie den VAC-Adapter (VDCWandler) an das Bedienfeld an.



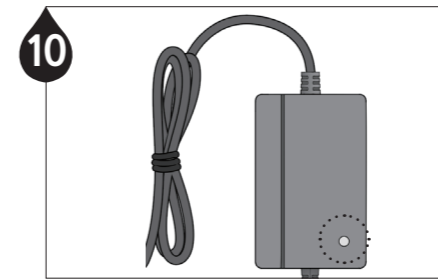
2 Stellen Sie einen freien Durchgang mit einer manuellen Fettpresse sicher. **Hinweis1** Entfernen Sie jegliches gehärtetes Fett, indem Sie die Schmierstelle mit einer manuellen Fettpresse durchspülen. **Hinweis2** Das Fett in der Ausrüstung und das enthaltene Fett in der Einheit sollten gleich oder kompatibel sein.



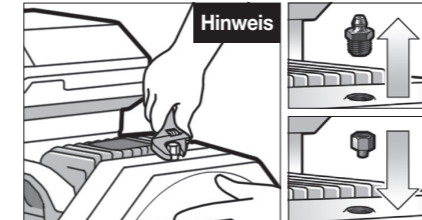
4 Drücken Sie den Fettbeutel, bis das Fett aus der Öffnung herauskommt und installieren Sie es anschließend. Nicht zu fest andrehen.



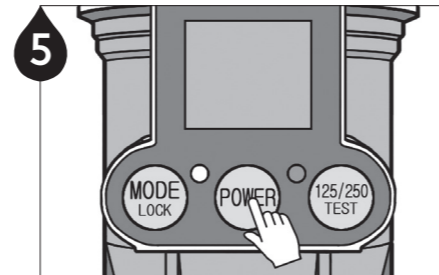
7 Drücken Sie die MODE-Taste, um die Spendezeit zu programmieren. Drücken Sie die Test-Taste 2 Sekunden lang, um einen Testdurchlauf auszuführen und das Gerät auf ordentlichen Betrieb zu prüfen.



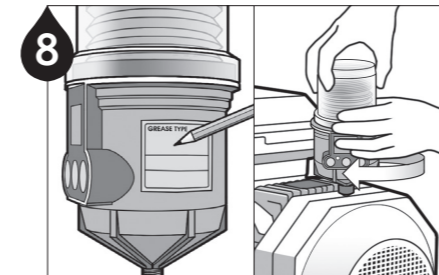
10 Stellen Sie sicher, dass die rote LED des VAC-Adapters (VDC-Wandler) nach dem Einschalten blinkt.



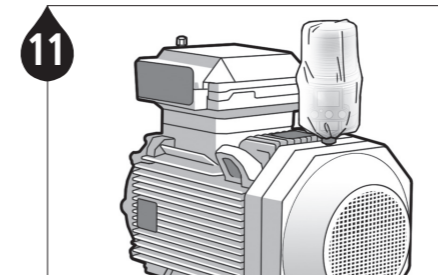
5 Entfernen Sie den Schmiernippel und installieren Sie die passenden Anschlüsse.



8 Drücken Sie die POWER-Taste für 2 Sekunden, um das Gerät einzuschalten.

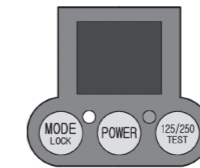


11 Befestigen Sie das beiliegende Etikett am Schmierstoffgeber und notieren Sie das Installationsdatum. Installieren Sie den Schmierstoffgeber auf den zu schmierenden Punkt.

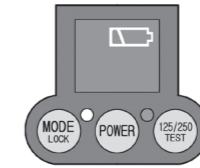


11 Setzen Sie den Staubabdeckung über dem Schmierstoffgeber, für einen zusätzlichen Schutz, auf.

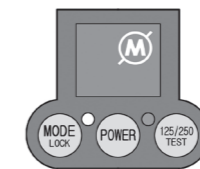
Fehlerbehebung



Fehler: dunkler LCD Bildschirm
Mögliche Ursache: Elektrische Störung der CPU oder der Schaltung, Batterie-Problem.
Lösung: Batteriepack ersetzen oder Reset-Taste drücken, um die Schmierung neu zu starten. Falls das Problem weiterhin besteht, kontaktieren Sie Ihren Lieferanten.



Fehler: Geringe Batterieanzeige
Mögliche Ursache: Schnelle Leistungsaufnahme durch unsachgemäße Lagerung oder rauen Betriebsbedingungen (Temperatur, Feuchtigkeit oder hohem Gegendruck).
Lösung: Die Batterie in kühlen und trockenen Orte lagern und die richtige Batterietyp für die richtige Anwendungen wählen. Optional: Lithium-Batterie für spezielle Anwendungen verwenden.



Fehler: Übermäßiger Gegendruckanzeige
Mögliche Ursache: Übermäßiger Gegendruck durch Überschmierung, unterbrochene Leitungen, zu lange Leitung durch Ferninstallation.
Lösung: A) Überprüfen Sie den Gegendruck am Schmierpunkt und/oder an der Schmierleitung B) Überprüfen Sie die Abgabemenge C) reduzieren Sie den Abstand der Ferninstallation.

Verkabelungsoptionen

HINWEIS. Vor dem verkabeln das Gerät ausschalten

Wählen Sie den für Ihre Anwendung geeigneten VAC-Adapter/VDC-Konverter aus.

Verkabelungsoptionen

- Schalttafel
- Andere Anlagen

VDC-Verkabelung

Schließen Sie bei Geräten mit Gleichstromversorgung die entsprechende Polarität (+) an (+) und (-) an (-) an.

VAC-Verkabelung

Drähte können in beliebiger Polarität angeschlossen werden und müssen nicht (+) an (+) und (-) an (-) angepasst werden.

HINWEIS

Die Produktgarantie erlischt, wenn die Geräte falsch verkabelt sind. Die Installation durch einen Elektriker wird empfohlen.

Sicherheitshinweise

Bitte vermeiden Sie die Installation an folgenden Stellen um die Sicherheit und Zuverlässigkeit des VAC-Adapters (VDC-Wandler) zu gewährleisten.

- Bereiche mit hohen Vibrationen
- Nassbereiche
- Wo flüchtige und brennbare Substanzen vorhanden sind
- Bereiche in denen Feuchtigkeit und Feuer vorkommen können
- Orte mit schlechter Belüftung und hohen Umgebungstemperaturen

LCD Funktion

Wählen Sie die Spendezeiten

Drücken Sie um die Abgabezeit
60ml : 1-12 month
125/250ml : 1, 2, 3, 6, 12 Monate und 15 Tage (H)
500ml : 1, 2, 4, 6, 12, 18, 24 Monate und 15 Tage (H)

MODE
LOCK

Automatischer Spermodus

Zum Entsperren 2 Sekunden lang drücken (🔒)

POWER

Ein- / Ausschalten

Drücken Sie die Taste um das
Gerät ein- oder auszuschalten

Nur für 60ml/500ml Spender

TEST-Modus

EIN : 2 Sekunden lang drücken
AUS : Kurzes Drücken der Taste
(stoppt nach Abschluss des laufenden Zyklus)

TEST

Nur für 125ml/250ml Spender

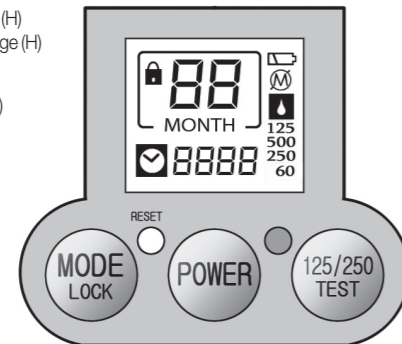
Volumenkapazität

Drücken Sie die Taste, um 125ml oder
250ml Volumen auszuwählen

125/250
TEST

TEST-Modus

EIN : 2 Sekunden lang drücken
AUS : Kurzes Drücken der Taste
(stoppt nach Abschluss des laufenden Zyklus)



RESET

Zurücksetzen auf Standardeinstellung
wenn das Gerät eine Fehlfunktion
hat und / oder nach Austausch des
Service Packs

LCD Anzeige



Die Spendezeit einstellen



Die Anzahl der verbleibenden Tage bis
Schmierzyklus zu Ende ist



Automatischer Spermodus



Schmierstoffkapazität



TEST mode



Anzahl der verstrichenen Tage,
seit Ende des Spendezeitraums
🔒, 📶 wird ebenfalls angezeigt



Die Anzahl der Tage, die der
Betrieb bereits ausgesetzt wurde
🔒 wird ebenfalls angezeigt



Niedriger Batteriestand



Übermäßiger Gegendruck /
Betrieb angehalten



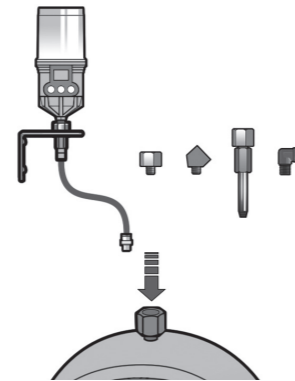
Die Spendezeit ist abgelaufen/
Fettbeutel ist leer



LED blinkt bei schwacher Batterie,
bei einem hohen Gegendruck oder
wenn Spendezeit abgelaufen ist

ISO9001/14001 CE

Installationsmethode

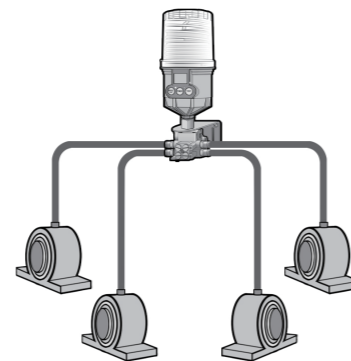


Einzelpunktinstallation

Direktmontage oder Fern-Installation mit Schmierleitungen

Eine Direktmontage ist immer zu bevorzugen.
Für die Anwendungen, die keine Direktmontage
erlauben, verwenden Sie für die Fernmontage
die entsprechenden Zubehöre und halten Sie
den Abstand bis zum Schmierpunkt so kurz wie
möglich.

Für eine Fernmontage verwenden Sie ein, mit
dem gleichen oder kompatiblen Fett wie der
Einheit, vorgefüllten Schlauch mit 6mm (1/4")
Aussendurchmesser.



Mehrpunktinstallation

Mehrpunkt Ferninstallation mit einem Progressiv-Verteiler (2-8 Punkte)

Mit dem Pulsarlube M ist ein Mehrpunkt
Ferninstallation mittels eines progressiven
Verteilers möglich. Es wird empfohlen,
den Gegendruck des Lagers, der
Schmierstoffleitungen und des Verteilerblocks
nach dem Zusammenbau mit einer an einem
Druckmesser angeschlossenen manuellen
Fettpresse zu testen. Stellen Sie sicher, dass
der Gegendruck unter dem durchschnittlichen
Betriebsdruck von 30bar liegt.

⚠️ WARNUNG

- ▶ Halten Sie die Maximalentfernung pro Schmierpunkt bei der Ferninstallation von 6m oder weniger ein.
- ▶ Lassen Sie keine Öffnung auf dem Verteilerblock offen. Das Installations-Kit bzw. Verteilerblock muss passend mit dem entsprechenden Anzahl von Schmierpunkten bestellt werden. Weitere Informationen über den Verteilerblock finden Sie in der Mehrpunkt Ferninstallationshandbuch.
- ▶ Verwenden Sie Lithium Batterien für spezielle Anwendungen wie : extrem kalter Temperatur, oder Mehrpunktferninstallation für MSP 500ml Einheit.

Lebensdauer und Produktgarantie Die Garantie beschränkt sich auf den ursprünglichen Material- und Verarbeitungsfehler und deckt keine Kollateralschaden durch falsche Handhabung, Missbrauch und / oder eine andere unangemessene Verwendung dieses Produkts ab. Die Garantiezeit beträgt 1 Jahr ab dem Kaufdatum.

Rev.02

PULSARLUBE

The World Leader of Automatic Lubrication

Pulsarlube GmbH

Silostr. 31b, 65929 Frankfurt am Main

Tel: +49 69 8700766-62/-63 Fax: +49 69 8700766-69

www.pulsarlube.de / sales.eu(at)pulsarlube.com

PULSARLUBE

Benutzerhandbuch

Pulsarlube MSP Schmierstoffgeber

MSP Serien (60ml/125&250ml/500ml)

