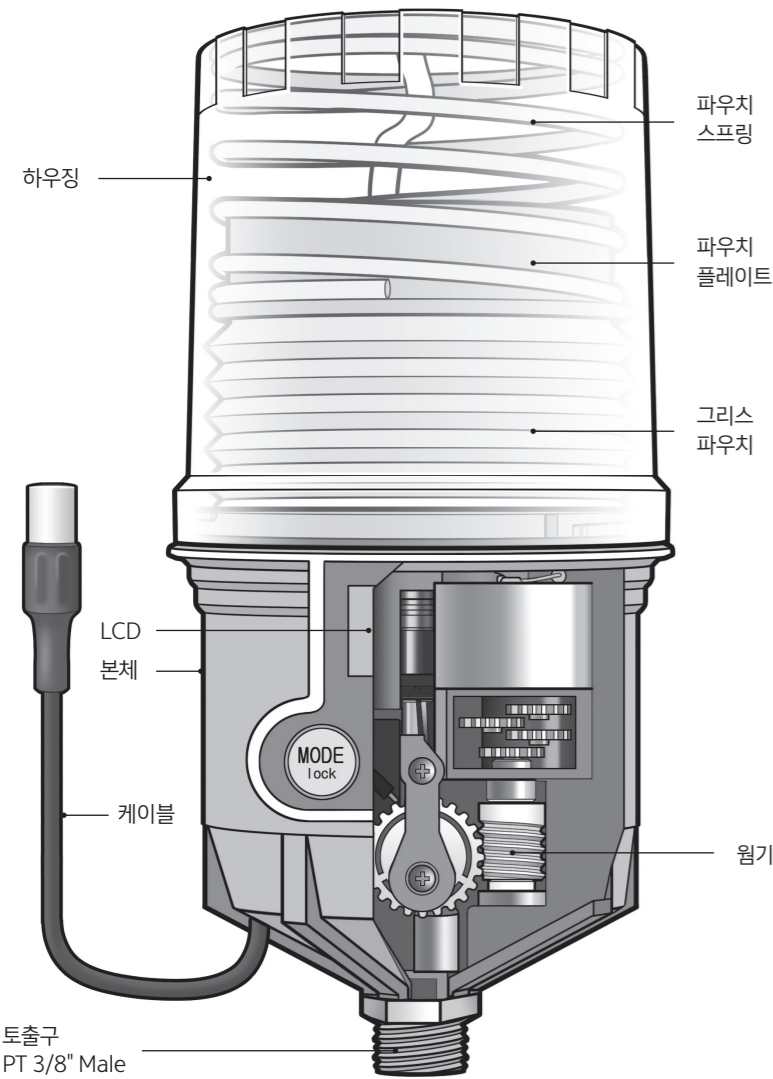
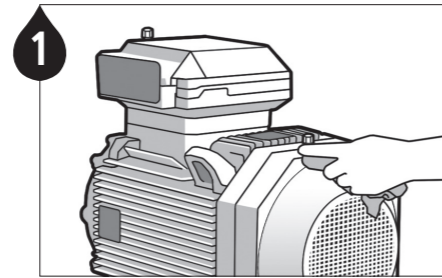


각부명칭

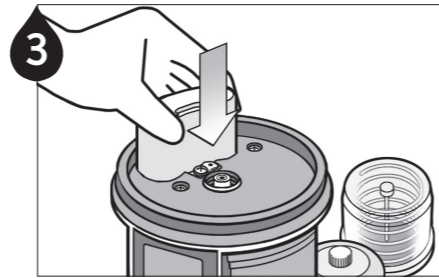


설치 방법 및 전원 연결 방법

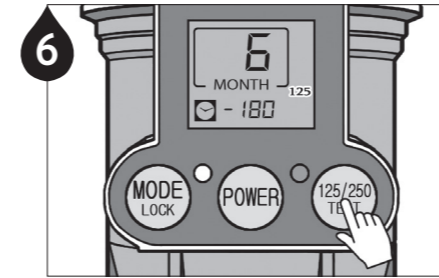
* 모든 부품들은 PTFE 테이프를 이용하여 견고하게 작업합니다.



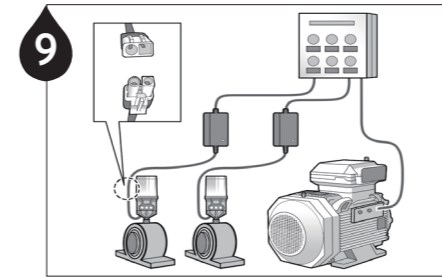
1 그리스 주입구(Nipple) 주변의 오염물질을 깨끗이 닦아줍니다.



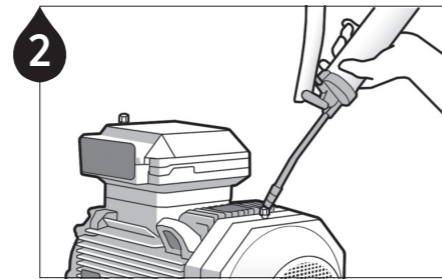
3 본체 안에 배터리 팩을 삽입합니다.



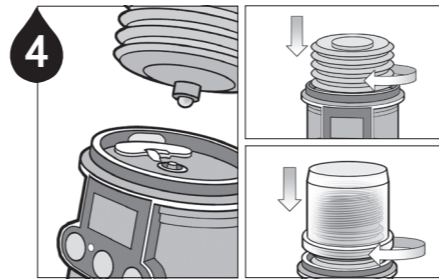
6 파우치의 용량과 동일한 용량 (125ml 또는 250ml)을 선택합니다. (60ml와 500ml는 이 과정 생략)



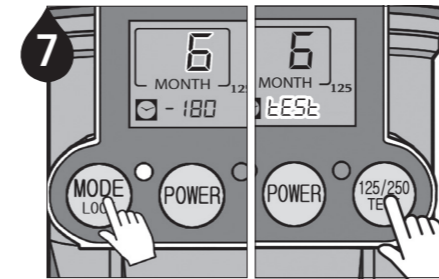
9 제품이 설치될 장비의 전원 제어 장치에 VAC Adaptor / VDC Converter 입력부를 연결합니다.



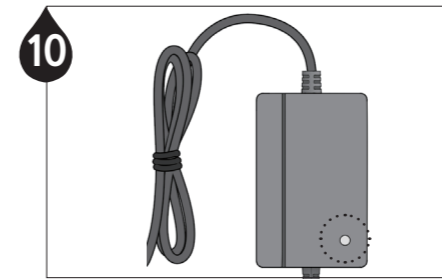
2 그리스 관로가 막혀있는 경우 그리스건으로 관로를 확보해줍니다. **Note1** 그리스가 경화된 경우 퍼징(purging)을 통해 관로 확보. **Note2** 주유기로 급유될 그리스는 설비내 그리스(기존 그리스)와 동종 또는 호환성이 있어야 함



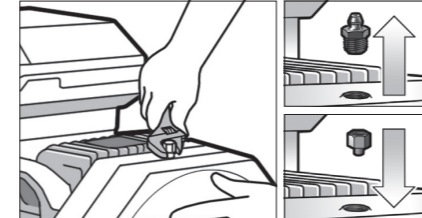
4 소량의 그리스를 짜내어 본체에 체결합니다. 파우치를 가볍게 돌려 장착하고 하우징을 체결합니다.



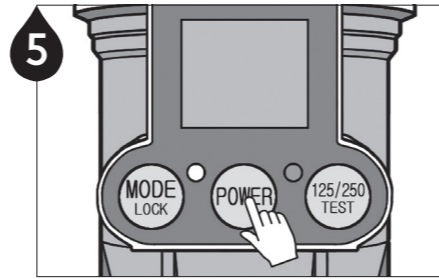
7 모드 버튼을 눌러 원하는 급유주기를 선택합니다. 테스트 버튼을 2초간 눌러 그리스가 정상적으로 토출되는지 확인합니다.



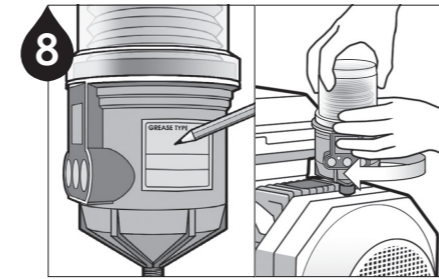
10 전원 제어 장치 및 설비의 전원이 켜지면 VAC Adaptor / VDC Converter의 적색 LED가 점등됩니다.



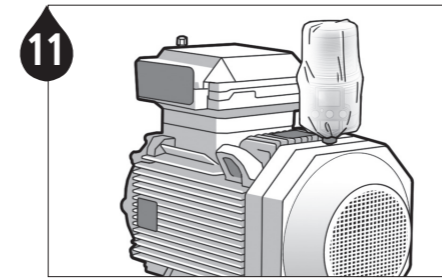
5 그리스 주입구(Nipple)을 풀어주고 치수가 맞는 레듀서(Reducer)를 체결합니다.



5 버튼을 2초간 눌러 제품을 켵니다.

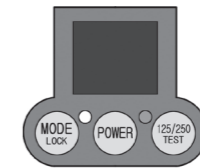


8 서비스 팩 안에 들어 있는 메모라벨을 본체에 부착하여 설치일과 종료예정일을 표기합니다. 급유 개소에 제품을 설치합니다.



11 설치된 주유기 본체에 더스트 커버를 씌웁니다.

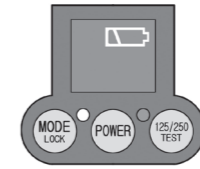
이상시 대처 방법



증상: LCD 문자불량 (Segment 불량), LCD 부분 변색

원인: CPU 또는 LCD 이상

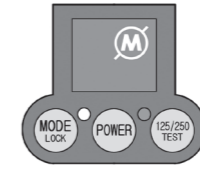
대처: 재설정 (RESET) 후 동일증상 반복 시 제조사 문의



증상: 배터리 전압 부족

원인: 가혹한 사용환경 (수분, 저/고온, 과부하)에 의한 빠른 전력소모

대처: 제품사양에 부합하는 설치환경준수 / 가혹한 설치환경의 경우, 고성능 리튬 배터리팩 사용 (별매)



증상: 높은 역압으로 인한 급유중단

원인: 관로가 꺾였거나 구부러져 있음 / 베어링 급유 관로 막힘

대처: 관로의 전체 부하 확인 / 원격 설치 거리 줄이기 / 베어링 급유 포인트 이물질 제거

MSP 결선방법

Note. 전원 OFF 후 결선

설비에 맞는 MSP VAC Adaptor 또는 VDC Converter를 선택

배선 옵션

- 전원 제어 장치
- 기타 전기 제어반의 회로 설계에 준하여 변형된 출력 단자

VDC 배선

- VDC Converter는 정격 입력 전압을 반드시 확인하고, (+) / (-) 극성에 주의하여 연결

VAC 배선

- VAC Adaptor는 어떤 극성에도 연결할 수 있음
- (+)를 (+)에, (-)를 (-)에 맞추어 연결할 필요 없음

주의사항

잘못된 결선에 의한 설비의 고장 및 문제는 제조사에서 책임지지 않습니다. 결선 방법을 숙지하시고 설치하시기 바랍니다. (전문 전기 기사의 설치를 권장합니다.)

주의사항

제품의 안전한 사용을 위해 아래와 같은 장소에는 사용하지 마십시오.

- 충격 및 큰 진동이 발생하는 장소
- 습도가 높은 장소
- 폭발 및 인화성 물질이 있는 곳
- 물 또는 화염이 닿기 쉬운 장소
- 온도가 높고 통풍이 잘 되지 않는 장소
- 기타 전기 사용의 위험이 있는 있는 장소

버튼

급유주기 선택
 60ml: 1~12개월
 125/250ml: 1, 2, 3, 6, 12개월 & 15일 (H)
 500ml: 1, 2, 4, 6, 12, 18, 24개월 & 15일 (H)

MODE LOCK

자동 잠금 해제
 2초간 누름 (해제

POWER

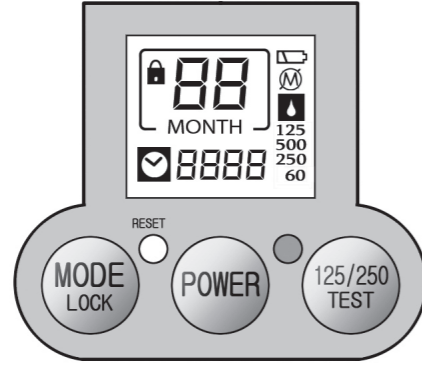
전원 ON/OFF
 ON: 2초간 누름
 OFF: 3초간 누름

TEST

60/500ml 제품용 (용량 고정형)
TEST 실행 기능
 -동작 실행: 2초간 누름
 -해제: 짧게 1회 누름
 (해당 행정 종료 후 정지)

125/250 TEST

125/250ml 제품용 (용량 선택형)
 버튼을 눌러 구매한 용량 선택
TEST 실행 기능
 -동작 실행: 2초간 누름
 -해제: 짧게 1회 누름
 (해당 행정 종료 후 정지)



RESET 기존 설정 초기화

LCD 표시화면

6 MONTH 설정 급유 주기

- 180 설정 주기 잔여 일수

잠금 표시

125/250 or 500 설정 그리스 용량

1555 강제 토출 (퍼지)

5603 설정 주기 완료 후 경과일수
 , 동시 표시

403 급유 중단 후 경과일수
 점검 표시

배터리 팩 용량 부족

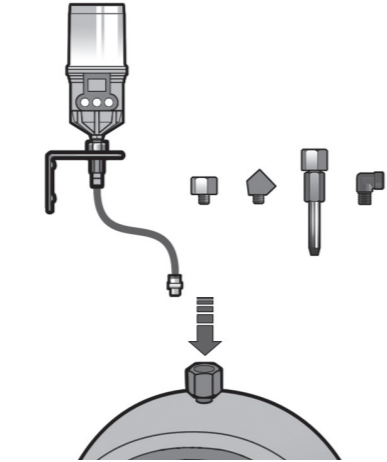
급유 중단 표시

그리스 부족

에러 (배터리 부족, 급유 중단) 및 토출 완료 시 점멸

ISO9001/14001

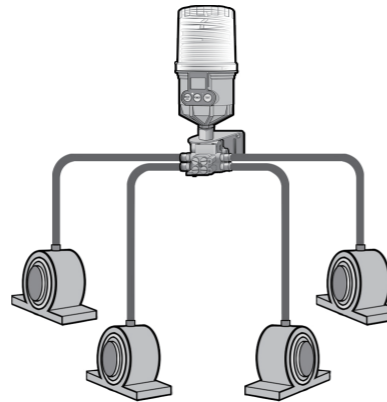
제품 설치방법



단독 급유
 직결 설치 및 튜브를 이용한 원격 설치

항상 직결 설치를 권장하나 설치공간 확보에 어려움이 있는 경우 적절한 액세서리를 이용하여 원격 설치하고, 전체관로의 길이는 항상 최소화하십시오.

튜브를 이용하여 원격 설치를 하는 경우, 주유기와 동종의 그리스가 미리 충전된 Ø6이상의 튜브를 사용하십시오.



다중 급유
 분배변 (2~8포인트)을 이용한 다중/원격 설치

제품설치 전 압력계가 장착된 수동 그리스 건을 이용하여 전체관로의 역압 (분배변 포함)을 측정, 30bar (435psi)이하인 경우에만 사용하십시오.

주의

- ▶ 분배변 토출구를 임의로 막지 마십시오. 분배변은 토출구에 맞게 사용하십시오. 더 자세한 내용은 분배변 사용자 설명서를 참조하십시오. (3구가 필요하면 HU-3RS, 5구가 필요하면 HU-5RS 등으로 구분하여 사용하셔야 합니다.)
- ▶ 저온 또는 MSP500 (500ml)을 사용한 고부하 운전조건에 설치 시 고성능 리튬 배터리팩 (별매) 사용을 권장합니다.
- ▶ Ø6튜브 또는 배관 사용시 포인트 별 관로 길이는 최대 6m 이하가 되도록 설치하십시오.

제품보증 제품의 보증기간은 구매일로부터 1년입니다. 제품보증은 제품의 결함에 국한되며, 사용자의 취급 부주의 및 부적절한 사용으로 인한 부수적인 피해에는 해당하지 않습니다.

Rev.06

PULSARLUBE

The World Leader of Automatic Lubrication

(주)KLT

경기도 파주시 탄현면 방촌로 955번길 34-12 대표번호 1833-8411 Fax 02)2083-8485
 Website www.pulsarlube.co.kr E-Mail klt_sales@pulsarlube.com

PULSARLUBE

사용자 설명서

Pulsarlube
MSP Series
 (60ml/125 & 250ml/500ml)

